



IFRAM - INFO

LA LETTRE DU PÔLE D'INNOVATION POUR L'ARTISANAT DES MÉTAUX

n°46 – décembre 2010

Au sommaire :

- ▶ Quelques brèves de Fèvres...
- ▶ Retour en images sur le 8^{ème} symposium de la forge européenne
- ▶ Formation sur l'acier damassé
- ▶ L'acier autopatinable, symbole de corrosion pour le musée du sel
- ▶ Nouveau gant de manutention résistant au feu et à la chaleur
- ▶ Bilan 2009 pour le régime de l'auto-entrepreneur
- ▶ La France des fondeurs au château d'Ecouen
- ▶ Le Compagnonnage inscrit à l'Unesco
- ▶ Une maison prêt-à-poser en acier
- ▶ L'agenda des évènements à ne pas manquer !

Quelques brèves de Fèvres...

▶ *Une nouvelle marque pour les couteaux forgés à Thiers*

L'entreprise Arno, à Peschadoires, et Wichard, à Thiers, ont collaboré pour créer une marque commune afin de distinguer leurs couteaux intégralement forgés des autres modèles du marché, qu'ils soient non forgés ou partiellement forgés. Il s'agit d'une démarche collaborative pour ces deux entreprises qui sont concurrentes dans le secteur de la fourniture de lame brut de forge. F comme forgé. C'est par cette lettre que ces deux spécialistes de l'estampage thiernois vont désormais marquer les lames qu'ils forgent pour la fabrication de couteaux professionnels. Ce logo sera utilisable sur d'autres produits forgés tels que les séateurs fabriqués par Arno ou les manilles forgées par le groupe Wichard.

▶ *Création-reprise d'entreprises*

Un nouveau dossier consacré à la création-reprise d'entreprise vient d'être mis en ligne sur l'espace de veille développé par l'Institut Supérieur des Métiers pour offrir un accès immédiat aux informations d'actualité intéressant les acteurs économiques de l'artisanat et des petites entreprises. Ce nouveau service de veille en ligne permet d'accéder à des informations d'actualité, complétées par des documents-clés, des outils pratiques et une liste de sites internet utiles. Entièrement personnalisable, il permet aux utilisateurs de recevoir par mail les nouveautés qui les intéressent, à un rythme quotidien ou mensuel, ou de les suivre avec des fils RSS personnalisables. www.veille.infometiers.org

▶ *Les métaux de nouveau à la hausse*

La World Steel Association prévoit une hausse de plus de 13% de la consommation d'acier en 2010, même si la consommation chinoise marque le pas pour une fois. Cette envolée de la consommation de l'acier, 1,272 milliard de tonnes, devrait être un peu plus timide en 2011 selon les spécialistes. Il y a donc de fortes chances pour que cette augmentation de la consommation entraîne les tarifs à la hausse. De son côté, le cuivre a déjà atteint les 8000 dollars la tonne, prix élevé du à une pénurie de l'offre et à une diminution des stocks.

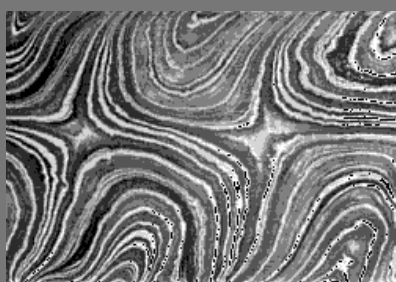
Le Pôle national d'Innovation pour l'Artisanat des Métaux, souhaite vous apporter par cette lettre, toutes les informations pratiques liées à votre profession. Ce bulletin mensuel permet de vous informer régulièrement sur l'actualité du moment et sur des thématiques spécifiques à vos métiers. Pour vous abonner, connectez-vous sur www.ifram.fr

Retour en images sur le 8^{ème} symposium de la forge européenne

A l'heure du développement durable, thème principal de cette 8^{ème} édition, les professionnels deux-sévriens auraient-ils inventé un nouveau moyen de locomotion écologique, comme en témoigne ci-contre Max Quiard chevauchant sa création ? Le symposium 2010 qui s'est déroulé en octobre dernier à Celles-sur-Belle, fut une vraie réussite, grâce à la mobilisation des artisans locaux et à la forte affluence des participants et des visiteurs. Encore une fois, un grand merci à tous, en particulier à la commune de Celles-sur-Belle qui a permis et soutenu l'organisation de cette manifestation. En attendant le prochain numéro de Fèvres en janvier qui reviendra sur l'évènement, vous pouvez d'ores et déjà retrouver en images toute l'émotion et la studieuse ambiance de ces journées techniques, en vous rendant sur le site www.ifram.fr.



Formation sur l'acier damassé



Du 21 au 25 février 2011, l'IFRAM propose une formation intitulée "Damas et objets". Durant ces 5 jours, Jean-Louis Hurlin, Maître d'Art, met l'accent sur les techniques de fabrication de l'acier damassé mais surtout sur la finalité des objets réalisés : comment approcher avec cette technique des problèmes actuels de la sculpture : de forme, de fonction, de sens ; comment transcender les qualités mécaniques et esthétiques de l'acier damassé ; comment intégrer le damas dans le mobilier et le bijou. Cette formation s'adresse principalement aux personnes qui possèdent déjà une connaissance de base des techniques de forge. Les

participants qui le souhaitent pourront apporter un projet personnel. En première partie, le programme prévoit des modules techniques, à la fois théoriques (les aciers utilisés, la conduite d'un feu de forge, les différentes soudures au borax et au sable, les différents motifs) et pratiques (les différentes opérations pour la réalisation du damas, le polissage, les différents révélateurs). Puis, à travers le travail de Jean-Louis Hurlin et à des discussions autour de la création d'objets, il est prévu de démarrer la mise en forme des différents projets et des objets par la forge et le travail à froid, en terminant par la révélation du motif damassé. Pour tout renseignement ou pour vous inscrire, contactez l'IFRAM au 02 35 64 42 30.

L'acier autopatinable, symbole de corrosion pour le musée du sel de Salins

Lorsque l'on évoque le sel, il est difficile de ne pas y associer le phénomène de corrosion des métaux. Quoi de plus naturel alors que d'intégrer un acier autopatinable à l'architecture du musée du sel à Salins-les-Bains dans le Jura, musée maintenant inscrit sur la liste du Patrimoine Mondial de l'UNESCO. C'est également le message qu'ont voulu faire passer Michel Malcotti, Catherine Roussey et Thierry Gheza, architectes du projet. Par ailleurs, cette boîte en acier autopatinable traduit la rudesse du site, mais aussi l'usure du temps et le labeur. A y regarder de plus près on s'aperçoit également que cette boîte met particulièrement en valeur les toits des magasins des sels et les grandes cheminées qui trônent au-dessus de la salle des poêles. Le tout mêlé aux paysages verdoyants qui entourent Salins-les-Bains, dans une élégante palette de couleurs. Et lorsque l'on pénètre à l'intérieur, on y découvre une autre structure



cubique d'acier et de verre qui donne à voir la pierre et qui invite le visiteur à découvrir les Salines sur des angles inédits. L'acier autopatinable, fil conducteur de la visite, se décline dans tout le musée, depuis l'enveloppe extérieure de l'extension jusqu'aux supports des cartels. Loin de laisser le visiteur insensible, le nouveau musée du Sel est un exemple d'intégration réussie entre une architecture novatrice et des bâtiments historiques qui marquent par leur présence. www.salinesdesalins.eu

Nouveau gant de manutention résistant au feu et à la chaleur

La société Espuna propose une nouvelle paire de gants destinés à la manutention et présentant une protection contre le feu et la chaleur. Il s'agit de gants tricotés, jauge 10, en fibres techniques anti-coupure, avec semelle en croûte de bovin naturelle. Ces gants sont une excellente protection contre les risques mécaniques (abrasion, coupure, déchirure et perforation) pour manipulations d'objets tranchants et abrasifs en milieu sec. www.espuna.fr



Bilan 2009 pour le régime de l'auto-entrepreneur

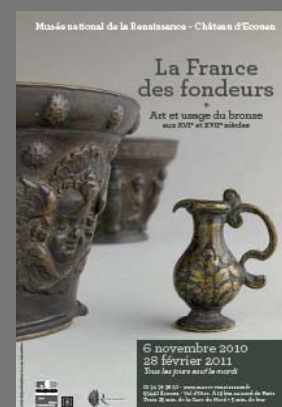


Le bilan réalisé par la DGCIS de l'auto-entrepreneuriat en 2009 souligne que le nouveau régime a permis la création de plus de 320 000 entreprises (soit 75 % de l'ensemble des créations d'entreprises individuelles). 45 % de ces dernières ont réalisé un chiffre d'affaires en 2009, pour un montant total de 921 M€. Les auto-entrepreneurs sont en majorité des hommes (deux tiers), en moyenne plus diplômés que les créateurs d'entreprises individuelles. Ils sont proportionnellement plus nombreux dans les zones rurales que dans les zones urbaines (hors grandes agglomérations). Enfin, une petite moitié souhaite seulement retirer de cette activité un complément de revenus ; les autres, plus de la moitié, s'engagent dans un véritable projet entrepreneurial. Vous pouvez télécharger le bilan complet concernant ce régime pour l'année 2009 en cliquant [ici](#).

La France des fondeurs au château d'Ecouen

Jusqu'au 28 février 2011, une exposition au musée de la Renaissance d'Ecouen permet d'apprendre que les fondeurs des XVI^{ème} et XVII^{ème} siècle faisaient couler autre chose que des cloches et des statues : mortiers d'apothicaires, chandeliers d'églises, éléments de fontaine ou même étriers de François I^{er}... L'exposition témoigne des multiples usages du bronze dans les arts décoratifs de la Renaissance dont les pièces du quotidien sont la plupart du temps oubliées dans les fonds des musées. On y apprend également qu'à l'époque il n'y avait pas de théorie. La transmission des savoir-faire se faisait oralement. En France, deux techniques cohabitaient : la fonte au sable pratiquée surtout au sud de la Loire ; et la fonte dite de cloche, plutôt développée au nord. Par ailleurs, les fondeurs exerçaient dans toute la France mais ils étaient particulièrement renommés à Rouen. Le Puy, Lyon, Fontainebleau ou Orléans constituaient également des centres de production importants.

Le pouvoir royal essayait d'organiser la profession en instaurant le poinçon. Il faut dire que les corporations concurrentes défendaient jalousement leurs privilèges. Aujourd'hui, les objets d'usage en bronze sont omniprésents sur le marché de l'art et dans les collections publiques. Mais ils n'intéressent qu'une petite poignée de passionnés. Cette exposition destinée au grand public devrait contribuer à mieux les identifier et valoriser. Pour plus d'informations, vous pouvez contacter le Musée national de la Renaissance au Château d'Ecouen (Tél. : 01 34 38 38 50) ou sur le site www.musee-rennaissance.fr.

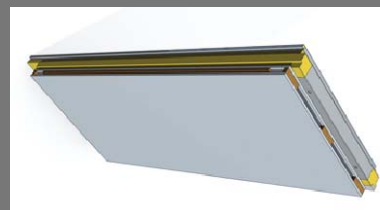


Le Compagnonnage inscrit à l'Unesco

Depuis novembre dernier, l'association ouvrière des Compagnons du Devoir et du Tour de France vient d'être inscrite au Patrimoine Culturel Immatériel de l'Unesco, en tant que réseau de transmission des savoirs et des identités par le métier. Cette distinction met en avant "la transmission de certaines techniques professionnelles, la formation à l'excellence dans les métiers, et le développement et l'épanouissement de l'individu", comme le souligne le communiqué des Compagnons. Les Compagnons du Devoir et du Tour de France sont ainsi fiers de cette haute distinction internationale, car il s'agit de l'œuvre de milliers de Compagnons depuis des siècles qui est ainsi reconnue. A noter que l'Association ouvrière des Compagnons du Devoir et du Tour de France n'est pas seule dans cette démarche, il y a également La Fédération Compagnonnique des Métiers du Bâtiment et l'Union Compagnonnique des Devoirs Unis. www.compagnons-du-devoir.com

Une maison prêt-à-poser en acier

Un chantier pilote situé à Diémoz près de Lyon, a permis d'expérimenter un système constructif complet en acier d'un nouveau genre pour le logement collectif. Ce système, baptisé Tecoia, mixe l'acier avec d'autres matériaux tels que les plaques de plâtre, la laine de roche et autres isolants. Le tout est assemblé en usine avant une pose sur le terrain. Œuvre du géant de l'acier ArcelorMittal, ce nouveau procédé testé sur un petit immeuble de bureaux, est le fruit d'une conception complexe. «Avant de mettre le produit sur le marché, nous voulions le tester en situation réelle», explique Paul Millot, chef de marché résidentiel chez ArcelorMittal. Au final, sont formés des murs extérieurs, des murs intérieurs, des planchers et des couvertures. Chaque composant réalisé en usine, doit être installé et assemblé in situ. Ainsi, chronologiquement, après la préparation des fondations, les rails sur lesquels viendront se positionner les murs, sont tout d'abord installés. L'assemblage est alors complété par la mise en place de rails supérieurs afin de monter les murs du premier niveau et le plancher. La construction des étages supérieurs s'effectue selon le même principe. A Diémoz, l'industriel a pu ajuster son système et plus particulièrement certains engins pouvant faciliter la pose. Des outils spéciaux, comme des pinces de levage pour la manutention et la protection des murs, ont été créés spécifiquement. Enfin, pour la finition, le bâtiment offre plusieurs possibilités, comme par exemple un enduit avec un produit dédié à l'acier, un bardage de bois, des vêtements métalliques, ou encore des briques. Ce système vise le petit collectif, R+3, et commence déjà à intéresser certains promoteurs. www.arcelormittal.com



L'agenda des évènements à ne pas manquer !

• Du 1^{er} au 5 décembre 2010 : 6^{ème} biennale du Carrousel des Métiers d'Art et de Création

Organisé par la CRMA Ile-de-France, cet évènement a pour objectifs d'assurer la promotion des métiers d'art et de création tout en présentant les spécificités, la richesse et la diversité de ces métiers, et d'offrir l'opportunité aux artisans de commercialiser leur production et de se faire connaître. Carrousel du Louvre à Paris. Contact : Marie-Claire Delaire - Tél. : 01 53 33 53 17.

• Le 9 décembre 2010 : Designers Fondateurs

Cette première rencontre Designers Fondateurs, organisée par le CTIF sous l'égide de la DGCIS et de l'APCI, accueillera des fondeurs et des designers qui apporteront leurs témoignages sur l'importance d'une collaboration entre ces deux métiers dans les domaines du mobilier urbain, de l'architecture, du luxe... Strate Collège à Sèvres (92). Renseignements au 01 46 42 88 77. www.design-fonderie.fr

• Du 9 au 12 décembre 2010 : Les Arts du Feu

Verriers, perliers, ferronniers, céramistes se donnent encore rendez-vous pour présenter leur métier et discuter de leur passion. Place de la Mairie à Rennes. Tél. : 02 99 89 18 10. www.lesartsdufeu.com

• Du 21 au 25 janvier 2011 : Maison et Objet

Salon international de la mode-maison : décoration, cadeau, arts de la table, solutions pour l'architecture d'intérieur. Paris-Nord Villepinte - Parc des Expositions. www.maison-objet.com

• Le 9 février 2011 : 3^{ème} vente de la collection Michel Rullier

La société Fraysse et associés de Paris organise le 9 février 2011 la troisième vente de la collection Michel Rullier, une des plus grandes et prestigieuses collections européennes de serrurerie et ferronnerie anciennes. Cette vente aura lieu à l'Hôtel Drouot à Paris. Pour plus d'infos, rendez-vous sur le site de l'organisateur en cliquant sur le lien suivant : www.fraysse.net

IFRAM - Pôle national d'Innovation pour l'Artisanat des Métaux

Rédaction : Nicolas Duez, Éric Quentin

2973, route de Duclair, 76360 VILLERS-ECALLES - Tél : 02 35 64 42 30 - Fax : 02 35 61 56 97

Internet : www.ifram.fr / Email : ifram@ifram.fr

